

Juillet - Août 2012

Mensuel du Cercle socioculturel

Les Amis de Bousval

internet : www.lesamisdebousval.be

<p style="text-align: center;"><u>Page 2</u></p> <p>Concours Bousval village fleuri 2012</p> <p>Publications Si Bousval m'était conté Le calendrier 2013</p> <p>Nouvelles de Bousval Elections communales du 14 octobre</p>	<p>La Bousvaloise : projets, réalisation et invitation</p> <p style="text-align: center;"><u>Page 3</u></p> <p>316ème Tour St. Barthélemy</p> <p style="text-align: center;"><u>Page 4</u></p> <p>Expositions artistiques des fêtes de la St. Barthélemy</p> <p style="text-align: center;"><u>Page 5</u></p> <p>Crue de la Dyle le 29 mai 2012</p>	<p>Le beau vélo de Ravel</p> <p>Petit conseil avant le départ Une idée simple mais utile</p> <p style="text-align: center;"><u>Page 6</u></p> <p>Rendez-vous en septembre Echanges et dons de livres</p> <p>Détente Jeu des sept erreurs</p> <p>Agenda Proverbe</p>
---	--	---

Editorial

Bousval en été

Comme chaque année, nous vous rappelons que vivre à Bousval en été est un projet de vacances de qualité.

Les outils qui vous permettront de mieux connaître notre village sont le guide des promenades balisées de Bousval, les 11 feuillets des "balades découverte" et dès le mois d'août la nouvelle édition du livre de Georges Deltour "Si Bousval m'était conté".

Par ailleurs, les enfants du centre pourront s'évader sur la nouvelle plaine de jeux le long du RAVel. Des stages sont repris sur notre site (céramique et stage à la ferme). Rencontrer les gens et faire la fête, c'est au bal aux lampions sous le chapiteau



de la balle pelote, le jour de la fête nationale le 21 juillet. Participez aux deux promenades découverte en juillet et août sur le thème "Habiter et travailler à Bousval il y a 100 ans". Et finalement, c'est surtout la fête du village, la Saint-Barthélemy le dernier week-end du mois d'août, les samedi 25 et dimanche 26. La sortie du 316ème Tour Saint-Barthélemy le dimanche après la messe est une tradition séculaire. Cette année, nous aurons une

exposition artistique très particulière. La photo comme moyen d'expression et des expositions de photos dans divers lieux du village : dans des espaces publics et dans des salles en dehors du centre, durant une quinzaine de jours.

POL

Des activités pour tout le monde

Bal aux lampions et barbecue

Samedi 21 juillet.

Grand bal aux lampions sous chapiteau animé par l'orchestre "Transit Musette".

Barbecue à partir de 18 h

Place de la Gare, organisation Balle Pelote



Thé dansant

Dimanche 22 juillet.

A partir de 16 h thé dansant sous chapiteau animé par l'orchestre "Transit Musette".

Place de la Gare, organisation Balle Pelote.



Jeux de balle pelote

Renseignez-vous aussi sur les luttes de l'été car vous pourrez y assister et profiter de l'ambiance.

L'équipe de Bousval est toujours en Division I et joue

contre les meilleures équipes de Belgique ainsi que celle de Maubeuge.



Promenades guidées

Ces promenades parcourront les rues du centre du village en retrouvant les traces du passé : habitat, artisanat et industrie.

Première partie en juillet et seconde partie au mois d'août.

Rendez-vous :

le dimanche 8 juillet 2012, à 14 h 30 place Communale (église) et le dimanche 5 août 2012, à 14 h 30 place Communale (église).

Durée de ces promenades : 1 h 30

Renseignement : 067 78 08 42, Paul Olbrechts.



Les jours de la Saint-Barthélemy

Voir le programme complet pages 3 et 4.

Repas steak et diverses luttes durant quatre jours.

Renseignements : 010 61 61 21 ou 010 61 32 74

Concours

Bousval « Village fleuri 2012 »

Parce que fleurir c'est accueillir, les Amis de Bousval vous invitent à participer au 24ème concours de façades fleuries. Chaque participant recevra un cadeau à l'inscription.

Notre jury passera à plusieurs reprises entre le 1er juillet et le 15 août. Les critères d'appréciation seront les variétés de plantes choisies, l'originalité de la présen-

tation, l'harmonie des couleurs, le soin et l'entretien. De nombreux prix sous forme de bons d'achat récompenseront les plus belles réalisations, visibles de la rue.

Le jury attribuera également ses coups de cœur à des façades non inscrites.

Attention ce sera peut-être la vôtre.

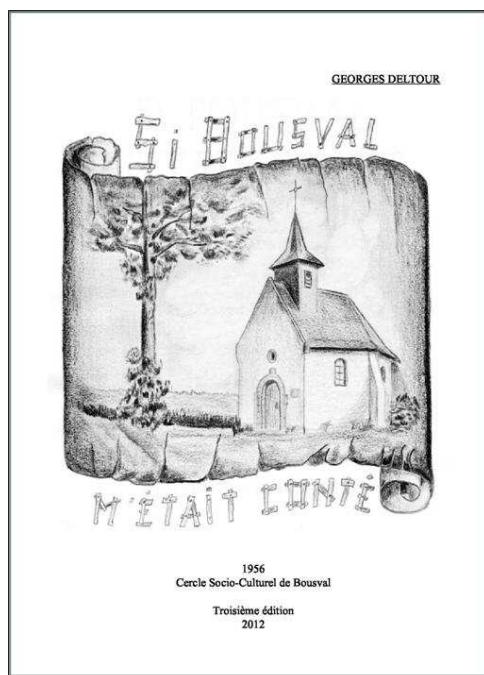
Proclamation des résultats lors du vernissage de l'exposition de la Saint-Barthélemy, le samedi 26 août 2012 à 17 h 30 dans les locaux de l'école communale.

Le règlement du concours et le formulaire d'inscription peuvent être obtenus auprès de Benoît Huts au 0474 79 76 96 ou benoit.huts@hotmail.com

POL

Publications

"Si Bousval m'était conté".



A la prochaine St-Barthélemy paraîtra une 3ème édition de cet ouvrage bien connu.

Cette nouvelle édition, complétée dans l'esprit de l'édition originale de 1956, à savoir la simplicité, ne sera pas une nouvelle version de l'histoire de Bousval.

L'ouvrage sera une mise à jour importante

pour mieux comprendre notre village en 2012 à partir d'une situation datant d'il y a près de 60 ans.

Le livre est mis en vente au prix de 12 euros au compte des Amis de Bousval 068-0397460-78.

POL



Le calendrier 2013 des Amis de Bousval

Comme il est de tradition, nous vous proposerons le calendrier de 2013 à partir des fêtes de la St Barthélemy le 25 août.

Levons un petit coin du secret en vous dévoilant déjà la photo qui a été retenue comme couverture.

Le prix du calendrier reste cette année encore inchan-

gé, soit 5€.

Nous remercions les nombreux commerçants, dix-huit en tout, qui ont bien voulu participer à la réalisation de ce calendrier en réservant un espace pour la présentation de leur activité économique dans le village.

En achetant ce calendrier,

vous aidez les AdB à réaliser leurs objectifs qui s'inscrivent dans la valorisation socioculturelle de notre cadre de vie.

GDU



Nouvelles de Bousval

Election communale du 14 octobre

Le memorandum publié dans le Bousvalien du mois de mai a été bien reçu par les quatres listes MR-IC, CDH, PS et ECOLO. Les responsables nous ont dit qu'ils en tiendront compte dans leur programme.

A vérifier donc.



La Bouvaloise : projets, réalisation et invitation

La Bouvaloise, jeune comité de fêtes de Bousval, vous invite à sa 3e fête de St-Barthélemy, le dimanche 26 août 2012 sur la place Communale à Bousval.

Ce sera l'occasion de déguster notre désormais traditionnelle porchetta (ou poulet).

Renseignements et réservations au Louis Delhaize, place Communale 11 à Bousval, téléphone 067/77 30 35 (de 7 h à 19 h 30) ou par email labousvaloise@gmail.com (réservation vivement souhaitée).

Vous pouvez aussi tout simplement nous rendre visite pour prendre un verre ou déguster un morceau de tarte. Nous vous accueillerons de 11 h à 20 h dans une ambiance sympathique. Des animations pour enfants seront organisées tout au long de l'après-midi. (suite page 5)

1696 - 2012

316ème Tour Saint-Barthélemy - Dimanche 26 août 2012

Venez partager une matinée conviviale riche en folklore et tradition le dimanche 26 août 2012 à Bousval lors du 316ème Tour Saint-Barthélemy (1696). Un des quatre Tours avec char de procession tiré par des chevaux brabançons qui subsistent encore en Wallonie...

10 h : Messe solennelle présidée par Monseigneur Husdyn, nouvel évêque du Brabant wallon et rehaussée par la fanfare Royale Sainte-Cécile de Lasne.

11 h : sortie du 316ème Tour St-Barthélemy accompagné par des cavaliers en présence du Renouveau Musical de Genappe.

13 h : Rentrée solennelle avec bénédiction des chevaux et vin d'honneur offert par la ville de Genappe et le Comité St-Barthélemy.



photo : P. Michaux 2011

Le Tour Saint-Barthélemy, un peu d'histoire...

La paroisse de Bousval, dédiée à saint Barthélemy, fête son saint patron (la ducasse) le dimanche qui suit le 24 août. L'origine du Tour est méconnue; elle pourrait être inspirée par le Tour Sainte-Gertrude de Nivelles (1276). En effet, la ferme de la seigneurie de Lalloux à Basse-Lalloux était un alleu du chapitre des chanoinesses de l'abbaye de Nivelles.

La première trace de la procession date d'un texte latin de 1696, traduit quelques années plus tard en vieux français : « *La Paroisse de Boufval est fort etenduë ; les Seigneuries de la Baillerie, Bourdeau, la Motte, Wez, lez Alloux, en dependent et quelques autres dont nous parlerons en particulier. Les Seigneurs de Bousval et de la Baillerie ont alternativement la Collation de cette Cure ; ils partagent les dixmes avec le curé : Ce font les chevaux de la Baillerie qui ont le droit de porter la chaffe de St. Barthelemi le jour de la Dedicace de cette Eglise* ».

Une légende affirmait que le char resterait en panne s'il était tiré par les chevaux d'un autre propriétaire que le fermier de La Baillerie.

L'apôtre saint Barthélemy est invoqué principalement dans le village pour la protection des chevaux, des moissons, des agriculteurs et de la nature.

En Wallonie, il n'y a plus que quatre paroisses où subsiste une procession avec un char tiré par des chevaux de trait : Mons, Nivelles, Saintes et Bousval.

Habitants du centre, de la place Communale, de l'avenue des Combattants et de la rue Point du Jour, n'oubliez pas de garnir vos façades avec des oriflammes et drapeaux... pour le passage du Tour. En vente à la Superette, à la boulangerie Balti ou au 0474 79 76 96.

Pour soutenir l'organisation du Tour, réservez déjà maintenant la date du dimanche 23 septembre : diner du Comité du Tour à la salle Notre-Dame à Tangissart.

Voir sur Youtube le reportage de BEWE TV : Bousval : 315ème Tour Saint-Barthélemy 2011 (<http://www.youtube.com/watch?v=Z47fgrGffF4>)

Expositions artistiques des fêtes de la Saint-Barthélemy

Si Bousval m'était montré

Les 25 et 26 août prochain, durant les fêtes de la Saint-Barthélemy, des photographes vivant ou habitant dans le village exposeront le fruit de leur travail dans une série de lieux à Bousval. Les résultats d'une belle aventure collective menée depuis le printemps dernier autour d'une thématique commune : "Habiter Bousval".

Alimenté des propositions des participants, ce projet photographique a reçu un accueil enthousiaste de la part des habitants et des photographes passionnés qui ont accompagné les Bousvalien(ne)s dans la prise de vue de leur cadre de vie. Cette riche moisson d'images - et de témoignages - permettra de (re)découvrir des endroits insolites, parfois oubliés, un bout d'histoire, des anecdotes, des hommes, des femmes investis dans la vie associative du village... ou encore une scène plutôt humoristique observée à travers les yeux de nos écoliers.

Dans la foulée de cet évènement culturel, une publication, réunissant une sélection des photos enrichies des textes recueillis, sera éditée par les Amis de Bousval et le Centre culturel de Genappe, à l'initiative du projet.

Et comme le suggère l'adage local : "*On arrive peut-être par hasard à Bousval, mais on n'y vit certainement pas par hasard...*".

Plus d'infos : 067 77 16 27 ou info@ccgenappe.be ou www.ccgenappe.be ou www.lesamisdebousval.be

Informations pratiques pour le visiteur

Accueil exposition durant les deux jours de fêtes, **école Communale de Bousval**.

Vernissage samedi 25 août à 17 h 30 et remise des prix du concours de façades fleuries.

Les photos seront aussi exposées sur des murs à divers endroits du village et dans des salles disponibles et ouvertes une quinzaine de jours :

- Salle de la Ferme de La Motte (maison de repos).
- Salle des établissements Vinicoles Leloup, rue du Château 93.



photo : J. Lerot



photo : JC Jasselette

(suite de la page 2) Venez nombreux nous soutenir et nous aider à concrétiser nos différents projets. Nous avons déjà réalisé une plaine de jeux pour nos petites têtes blondes avec l'aide des pouvoirs communaux (nous les en remercions). Elle est située le long du Ravel près de la salle Gossiaux. A vous de voir...



Est prévu encore prochainement, l'installation de deux terrains de pétanque, également le long du Ravel.

D'autres projets sont encore à l'étude pour répondre aux demandes des plus grands.

Tous ces projets ne peuvent se réaliser sans vous, alors venez nombreux le dimanche 26 août, car n'oubliez pas que « Bousval, c'est génial » !

Karin de Cloedt
Pour la Bousvaloise



Le Beau Vélo de RAVeL



Le 8 septembre 2012, "Le Beau Vélo de RAVeL", la balade cycliste bien connue d'Adrien Joveneau (RTBF) passera à Bousval. Le parcours prévu est, venant de Genappe par le RAVeL, la rue du Grand Arbre et la montée de la côte du Try-au-Chêne pour rejoindre Baisy et poursuivre jusqu'à Genappe. La Ville de Genappe demande des volontaires pour participer à l'organisation.

Contact : Mmes Roland 067 79 42 72 et Borremans 067 79 42 73.

POL



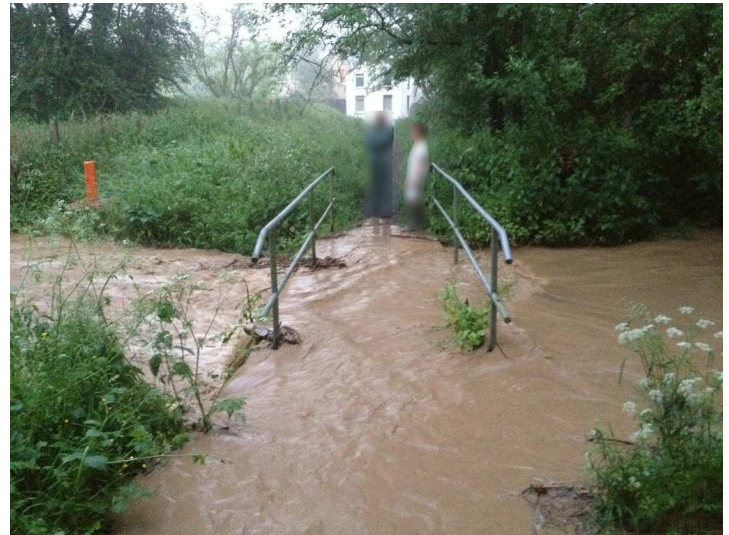
Crue de la Dyle le 29 mai 2012

De mémoire de Bousvaliens, on n'avait encore jamais vu ça.

Alors que les averses s'abattant sur le village n'avaient rien d'extraordinaire, il n'en était absolument pas de même du côté de Genappe.

Vers 17 heures, pluies diluviennes et grêlons se déchaînaient localement dans un secteur allant de Thy à Promelles.

Crue de la Dyle le 29 mai 2012



Pont vers la rue du Château

Photo Yves Amand

Ces graves intempéries duraient environ une heure et demie (de 55 à 60 l/m²).

Dans ces conditions, la Dyle gonfla impétueusement, avec comme conséquence qu'à Bousval aussi la rivière sortit de son lit pour noyer sentiers et ponts sous une eau boueuse.

Après le viaduc, en direction de Noirhat, le tableau était à la désolation. L'eau s'était engouffrée dans les caves et garages des maisons bordant une Dyle transformée en torrent.

La force destructrice n'épargna rien de ce qui était mis à l'abri dans ces lieux. Un triste spectacle.

On peut trouver, sur le site de la Région wallonne, les mesures officielles du niveau de La Dyle pris au pont de la rue de la Forge.

GDU & POL

Petit conseil avant le départ

GSM, une idée simple mais utile

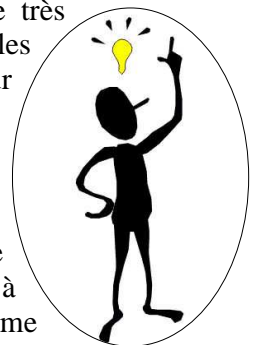
Les ambulanciers ont remarqué que très souvent, lors d'accidents de la route, les blessés ont un téléphone portable sur eux. Toutefois, lors des interventions, on ne sait jamais qui joindre dans ces listes interminables de contacts.

Les ambulanciers ont donc lancé l'idée que chacun d'entre nous rentre dans son répertoire la personne à contacter en cas d'urgence sous le même pseudonyme.

Le pseudonyme international connu est « ICE » (= In Case of Emergency). C'est sous ce nom qu'il faut entrer le numéro de la personne à contacter, utilisable par les ambulanciers, la police, les pompiers ou les premiers secours.

Lorsque plusieurs personnes doivent être contactées on peut utiliser ICE1, ICE2, ICE3, etc.

Sources : Internet - Wikipédia



Rendez-vous en septembre**Echange de livres**

On échange des plantes, des idées, des services, des promesses, ... pourquoi pas des livres?

Les Amis de Bousval organisent leur deuxième échange de livres le dimanche 9 septembre de 13 à 17 heures, sur la place Communale (église).

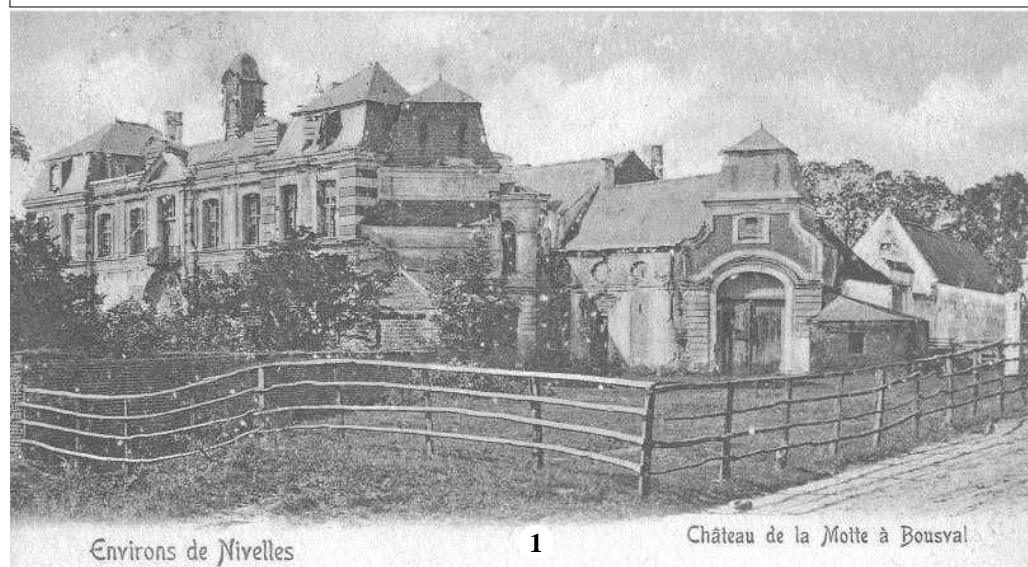
Ici, **ON NE VEND RIEN, ON N'ACHETE RIEN** (une fois n'est pas coutume...), tout se donne, s'offre : romans,

littérature en tous genres , livres d'enfants, bandes dessinées, policiers, Tintin en édition originale ... (on peut toujours rêver...).

Vous n'avez pas de livres à échanger ? Venez quand même faire un tour : vous serez aussi les bienvenus !

A VOS MARQUES : 9 SEPTEMBRE 2012 !

MLE

Détente

Environs de Nivelles

1

Château de la Motte à Bousval



Environs de Nivelles

2

Château de la Motte à Bousval

La photo 1 est l'originale et la photo 2 comporte sept erreurs
Solutions : www.lesamisdebousval/Jeux/SeptErreurs.php

Agenda**Juillet**

- 1** **Messe en plein air**
Chapelle de La Motte,
rue du Sablon à 10 h.
- 3** **Réunion du cercle Les Amis de Bousval**
20 h salle de Béqipont.
- 8** **Promenade guidée : Bousval, il y a 100 ans.**
Départ place Communale à 14 h 30. Org. Les Amis de Bousval.
- 21** **Bal aux lampions**
Sous chapiteau, place de la Gare. Organisation : Balle pelote.
- 22** **Thé dansant à partir de 16 h.**
Organisation : Balle pelote.

Août

- 5** **Promenade guidée : Bousval, il y a 100 ans.**
(deuxième partie).
Départ place Communale à 14 h 30. Org. Les Amis de Bousval
- 7** **Réunion du cercle Les Amis de Bousval**
20 h salle de Béqipont.

25-26 août Fête de la Saint-Barthélemy (voir également les informations en pages 3 et 4)

316 ème tour : char tiré par deux chevaux. Sortie 11 h, église de Bousval.

Exposition de photographies "Si Bousval m'était montré" dans divers lieux du village.

Vernissage et remise des prix du concours de façades fleuries samedi 25 août à 17 h 30.

Repas de La Bousvaloise à midi sur la place Communale (église).

Tournoi de balle pelote tout le week end et tous les midis et soirs **repas steak frites**

Proverbe : Juillet ensoleillé remplit cave et grenier.