

aussi sur : [www.lesamisdebousval.be](http://www.lesamisdebousval.be)

Mensuel du Cercle  
socioculturel

**2013**  
**7-8**



## Sommaire

### Page 2

#### **Le Tour, un peu d'histoire Rendez-vous culturel**

Exposition de céramiques à  
la Saint-Barthélemy  
Petite histoire de la céra-  
mique

#### **Concours**

Bousval "Village fleuri 2013"

### Page 3

#### **Nouvelles du village**

Bousval c'est génial !!  
Aménagements de sécurité  
routière  
Bienvenue aux martins pêche-  
urs à Bousval

### Page 4

#### **Echos d'activités passées Coup de pouce à la nature**

Aidons les coccinelles

#### **Agenda**

artistique consacrée à la céramique. A cette occasion, le village sera jalonné de photos représentant des céramiques qui font partie du décor du village et que l'on ne remarque pas.

## Editorial

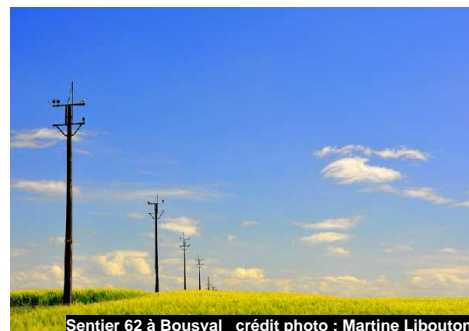
### **Bousval en été...2013**

Ne pensez pas qu'à Bousval en été, il n'y a rien à faire, loin de là!

Le Guide des promenades balisées de Bousval, les fiches des balades découvertes vous per-mettront de (re)découvrir les recoins secrets du village et de ses environs. Envie de farniente bien installé(e) dans son jardin ou sur sa terrasse? Le livre de Georges Deltour "Si Bousval m'était conté" vous fera voyager dans le temps sans bouger.

Les enfants pourront s'amuser à la plaine de jeux le long du RAVel ou participer à un stage (céramique, ferme pédagogique, voir sur notre site), les grands pourront aller déguster une bière de qualité – pourquoi pas une Bousval? – chez Lube ou à l'Entre-Pots, faire un bon repas à l'Enquête du Goût ou aux Milles Saveurs...

Si vous voulez faire la fête, faire des rencontres, venez à la soirée dansante sous le chapiteau de la Balle Pelote, le 20 juillet ou au bal aux lampions le 21 juillet. Et finalement, ne ratez sous aucun prétexte les fêtes de la Saint-Barthélemy les samedi 24 et dimanche 25 août. La sortie du 317ème Tour Saint-Barthélemy le dimanche après la messe est une tradition séculaire. Cette année, les Amis de Bousval vous proposeront dans les locaux de l'école communale une exposition



Sentier 62 à Bousval crédit photo : Martine Libouton

## Livres à emporter

### **"Si Bousval m'était conté" et le "Guide des promenades et du patrimoine de Bousval"**

Des cadeaux à offrir ou à s'offrir pour mieux comprendre le village en découvrant son passé au travers de récits et d'anecdotes ou en parcourant nos chemins et sentiers.

Le livre de Georges Deltour : "Si Bousval m'était conté" est mis en vente au prix de 12 € et le guide des promenades et du patrimoine de Bousval au prix de 10 €. Disponibles soit au Mini-Market sur la place Communale soit en passant votre commande à [adbousval@gmail.com](mailto:adbousval@gmail.com)

## Festivités à (re)découvrir

### **Soirée dansante le samedi 20 juillet**

Sous chapiteau.

Place de la Gare, organisation Balle Pelote.

### **Grand bal aux lampions le dimanche 21 juillet**

Barbecue à partir de 18 h.

Bal à partir de 19 h animé par "Transit Musette".

Place de la Gare, organisation Balle Pelote.

## Luttes de balle pelote

L'équipe de Bousval est toujours en Division I et joue contre les meilleures équipes de Belgique ainsi que celle de Maubeuge. Venez assister aux luttes de l'été et profiter de l'ambiance villageoise.

Pour info, à la Saint-Barthélemy, repas steak et diverses luttes du 23 au 26 août.

Renseignements : 010 61 61 21 ou 010 61 32 74.

### **317ème Tour Saint-Barthélemy**

Venez partager une matinée riche en folklore et traditions le dimanche 25 août 2013.

#### Le programme :

10 h : Messe solennelle animée par le Renouveau Musical de Genappe.

11 h : Sortie du char de Saint Barthélemy accompagné par des cavaliers, en présence de la fanfare et de plusieurs groupes de la paroisse, pour le tour des chapelles à travers la campagne.

13 h : Rentrée solennelle avec bénédiction des chevaux et vin d'honneur offert par la Ville de Genappe et le Comité Saint-Barthélemy.

## Le Tour, un peu d'histoire

La paroisse de Bousval, dédiée à saint Barthélemy, fête son saint patron le dimanche qui suit le 24 août. L'origine du Tour est méconnue; il pourrait avoir été inspiré par le Tour Sainte-Gertrude de Nivelles (1276). En effet, la seigneurie de Laloux à Basse-Laloux dépendait de l'abbaye de Nivelles.

La première trace de la procession date d'un texte latin de 1696, traduit quelques années plus tard en vieux français : « *La Paroisse de Boufval est fort étendue ; les Seigneuries de la Baillerie, Bourdeau, la Motte, Wez, lez Alloux, en dependent et quelques autres dont nous parlerons en particulier. Les Seigneurs de Bousval et de la Baillerie ont alternativement la Collation de cette Cure ; ils partagent les dixmes avec le curé : Ce font les chevaux de la Baillerie qui ont le droit de porter la chaffe de St. Barthelemi le jour de la Dedicace de cette Eglise* ».

Une légende affirmait que le char resterait en panne s'il était tiré par les chevaux d'un autre propriétaire que le fermier de La Baillerie.

L'apôtre saint Barthélemy est invoqué dans le village principalement pour la protection des chevaux, des moissons, des agriculteurs et de la nature.

En Wallonie, il n'y a plus que quatre paroisses où subsiste une procession avec un char tiré par des chevaux de trait : Mons, Nivelles, Saintes et Bousval.

Habitants du centre, de la place Communale, de l'avenue des Combattants et de la rue Point du Jour, vous êtes invités à décorer vos façades avec oriflammes et drapeaux sur le passage du Tour. Ceux-ci sont en vente à la supérette, à la boulangerie Balti ou au 0474 79 76 96.

Le Comité Saint-Barthélemy invite cordialement les cavaliers à rehausser ce 317ème Tour de leur présence.

Infos auprès de M. Robert Muers, responsable des cavaliers, au 0474 78 45 33.

POL

## Rendez-vous culturel

### Exposition de céramiques à la Saint-Barthélemy

**Vernissage samedi 24 août à 17 h 30**

Les 24 et 25 août prochains, Les Amis de Bousval proposeront une exposition de céramiques. Seront présents des artistes de Bousval qui travaillent la terre depuis plusieurs années. Au début des années 1970, mesdames Ninette Alen-Dethier et Micheline Gerin ont été les premières à s'adonner à cet art discret mais si dense.

Myriam Le Paige est reconnue dans tout le pays pour ses oeuvres sacrées, figuratives ou fonctionnelles. D'autres artistes présenteront aussi leur travail. Nous espérons également pouvoir exposer quelques oeuvres de l'artiste bien connu du Brabant wallon, Max Vanderlinden qui a tant influencé les jeunes générations.

Des céramiques ont été disséminées dans tout le village : façades de maison, chapelles, potales. C'est l'occasion de

les découvrir ou de les redécouvrir. Des agrandissements de photos les mettront en valeur et leur donneront une meilleure visibilité.

Les photographes de l'opération "Habiter Bousval 2012" y seront à nouveau associés.

Accueil exposition durant les deux jours de fêtes : Ecole communale, Avenue des Combattants, 49 à Bousval.

Vous êtes évidemment invités à y exposer, débutants et débutantes compris.

Plus d'infos : Martine Lemoine, 010 61 20 92 ou [adbousval@gmail.com](mailto:adbousval@gmail.com) ou [www.lesamisdebousval.be](http://www.lesamisdebousval.be)

POL



### Petite histoire de la céramique (I)

Depuis les temps les plus anciens, les hommes ont entrepris de travailler la terre. C'est au néolithique cependant qu'elle prend toute son importance avec la sédentarisation. Lorsqu'ils découvrent que le feu transforme la glaise en un matériau inaltérable, la céramique devient une activité vitale. Les pièces les plus anciennes connues remontent aux environs de l'an 6000 avant Jésus-Christ. " Nombre de chercheurs pensent que la découverte de la céramique est le fruit du hasard. Mais je dirais plutôt que l'esprit d'observation et d'analyse antique a permis à l'homme d'extraire de la nature ce qui lui était utile. ( Suetla Tsaneva " L'or des Thraces ")

La céramique est d'abord utilitaire: fabrication de plats, de pots, d'urnes funéraires, de jarres. Elle deviendra ensuite décorative, mais...bien plus tard, c'est à dire au milieu du vingtième siècle, mais ceci est une autre histoire... (à suivre).

Martine Lemoine

## Concours

### Bousval « Village fleuri 2013 »

Parce que fleurir c'est accueillir, les Amis de Bousval vous invitent à participer au 24ème concours de façades fleuries. Chaque participant recevra un cadeau à l'inscription.

Cette année nous mettrons en valeur aussi la rue la plus fleurie.

Notre jury passera à plusieurs reprises entre le 1er juillet et le 15 août. Les critères d'appréciation seront les variétés de plantes choisies, l'originalité de la présentation, l'harmonie des couleurs, le soin et l'entretien. De nombreux prix sous forme de bons d'achat récompenseront les plus belles réalisations, visibles de la rue. Le jury attribuera également ses coups de cœur à des façades non inscrites.

Proclamation des résultats lors du vernissage de l'exposition de la Saint-Barthélemy, le samedi 24 août à 17 h 30 dans les locaux de l'école communale.

Le règlement du concours et le formulaire d'inscription peuvent être obtenus en envoyant une demande à [adbousval@gmail.com](mailto:adbousval@gmail.com) ou en les téléchargeant sur le site : [www.lesamisdebousval.be](http://www.lesamisdebousval.be)

POL

## Nouvelles du village

### Bousval c'est Génial !!

#### Qui sommes-nous ?

Une bande de jeunes et de moins jeunes, dynamiques, motivés et pleins d'idées, une ASBL constituée de trois associations :

La Bousvaloise qui se charge de la fête du village, de la chasse aux œufs et du Marché de Noël.

White Night Event qui organise des soirées dansantes et des concerts.

Bousval Génération qui se charge du char de Bousval pour le carnaval.

#### Quel est notre objectif ?

Par le biais de différentes activités, redynamiser notre village, rapprocher les Bousvaliens, partager des moments entre générations, initier des projets (plaine de jeux pour les petits, Arena pour les plus grands,... vos idées sont les bienvenues : [labousvaloise@gmail.com](mailto:labousvaloise@gmail.com))

#### « El Fiesse a Bousvau »

Venez faire la fête avec nous !

Après une trêve de quelques années, nous avons le plaisir de réorganiser « el Fiesse a Bousvau », la fête de notre village.

Les 13, 14 et 15 septembre nous aurons l'occasion de faire la fête ensemble, d'échanger entre générations et de jouer en famille sur la place de la Gare.

Au programme: beach volley pour les familles mais aussi pour les joueurs plus talentueux, activités inter-familles, balade guidée dans les sentiers du village, soirée DJ consacrée aux jeunes le vendredi soir, soirée dansante années 80-90 le samedi soir, bar à cocktails, tapas, bar à salades, porc à la broche le samedi soir et le dimanche midi, ouverture des loges foraines durant tout le week-end

Bloquez dès à présent ces dates dans vos agendas.

Des informations complémentaires suivront.

Le Comité « Bousval c'est Génial »



### Aménagements de sécurité routière



Nous connaissons tous les difficultés de la gestion de la

vitesse dans l'avenue de la Motte (voir les articles du Bousvalien au sujet de l'aménagement des casse-vitesse, il y a déjà quelques années). En 2011, suite à une large concertation avec les habitants de la rue, la commune avait promis l'installation de bacs à fleurs avant Pâques 2012 afin de réduire la vitesse de certains conducteurs. Les Amis de Bousval ont interpellé le maire, un peu avant Pâques 2013, afin de savoir où restaient les bacs à fleurs promis. C'est donc avec plaisir que nous avons constaté leur installation dans la rue le 24 mai dernier. Les bacs doivent encore être repositionnés correctement par rapport aux bordures. Reste maintenant à les remplir de bonne terre et de quelques plantations. Et pourquoi ne pas proposer aux riverains l'action "Incroyable Comestible", selon l'exemple anglais ?

([www.facebook.com/](http://www.facebook.com/)

[IncroyablesComestiblesDeGenappe?hc\\_location=stream](https://www.facebook.com/IncroyablesComestiblesDeGenappe?hc_location=stream))

Ce nouvel aménagement est le résultat d'un dialogue constructif entre les autorités communales et les citoyens, habitants de la rue.

OGÉ

### Bienvenue aux martins-pêcheurs à Bousval !



Photo : Merci à Quentin Van Belle, jeune photographe de Bousval.

Un nid de martin-pêcheur a été découvert sur la Dyle à Bousval. C'est un bon signe, car cet oiseau est un bon indicateur de la qualité des eaux ; profitons-en pour faire connaissance !

En vous promenant le long de la rivière, vous aurez peut-être la chance de l'apercevoir : on dirait une petite fusée bleue qui vole au ras de l'eau en émettant un bref sifflement aigu. Mais il est aussi capable de voler sur place !

Avec un peu plus de chance, vous le distinguerez sur un des nombreux perchoirs qui jalonnent son territoire de cinq kilomètres et demi de rivière. C'est un magnifique oiseau de +/- 18 cm de long ; il est trapu, avec une grosse tête et un long bec (4cm), tout noir chez le mâle et la base du dessous du bec rougeâtre chez les femelles qui nichent.

Son magnifique plumage bleu ne comporte aucun pigment bleu : il se contente de décomposer la lumière.

Son nid, dont l'entrée est toute ronde, est creusé dans une paroi de sable; d'un diamètre de 65 mm, il est long d'environ un mètre. La femelle y pond 7 œufs (parfois six, mais c'est plus rare), et les couve en alternance avec



le mâle.

C'est un as de la pêche, bien que ses pattes ne soient pas palmées. Il repère de sa vue perçante un poisson, et plonge en tenant compte de l'illusion d'optique due à la réfraction de la lumière ! Et il peut en pêcher jusqu'à 70 (de 4 à 7 cm de longueur) par jour...pour nourrir ses petits.

PGO

### Echos d'activités passées

Félicitations à la Ville de Genappe pour l'organisation de la semaine de l'environnement fin du mois de mai. Les Amis de Bousval y ont participé en collaborant au nettoyage du village: la rue des Pierrailles et un tronçon de la Dyle à l'arrière de la rue du Château (plus de 10 sacs de déchets).

Les Amis de Bousval ont également fait des suggestions précises à la Ville quant à la gestion des poubelles publiques et à l'application de nouvelles technologies au service de la propreté.



La visite du rucher de la rue du Château a eu beaucoup de succès. Le propriétaire Yves Amand nous a fait connaître

et comprendre le monde des abeilles, si passionnant et complexe. L'abeille, faut-il le rappeler, est importante pour notre équilibre environnemental et en est surtout un indicateur sensible.

Bousval compte une demi-douzaine d'apiculteurs.

POL

### Coup de pouce à la nature

#### Aidons nos coccinelles

Les petites bêtes à Bon Dieu restent les insectes préférés des petits et même des grands enfants, mais les temps sont durs pour elles. Un danger est la récente invasion d'une autre espèce de coccinelle venant d'Asie qui colonise peu à peu nos jardins.

Outre les pucerons, ces nouvelles venues dévorent les larves des coccinelles indigènes en réduisant drastiquement leur nombre. Néanmoins, les pesticides restent leur ennemi n° 1.

Si malgré tout vous estimez nécessaire de pulvériser, que faire ?

Utilisez de préférence des produits naturels comme par exemple un jus d'orties, de tabac, de lavande ou de savon noir.

Le jus d'ortie est très efficace et facile à préparer. Prenez

une grosse botte d'orties et laissez-la fermenter dans un seau d'eau. Après une semaine vous aurez un concentré de jus d'orties.

Aspergez avec un pinceau ou un arrosoir les plantes à traiter. La mixture ne sent vraiment pas bon et les pucerons sont du même avis.

Du temps de nos grands-mères, un truc simple mais efficace consistait à asperger les plantes avec l'eau de cuisson des pommes de terre, refroidie bien entendu.

Que faire encore ? Retournez un pot en terracota en y suspendant un peu de paille avec un fil de fer. Ce dernier, passé à travers le trou du pot, vous permet de suspendre « la maison des insectes » à une branche.

Les insectes peuvent s'y cacher et hiberner. Plus il y aura de maisons pour insectes, moins il y aura de pucerons. Pas mal d'arboriculteurs ne jurent que par les pots renversés dans leurs arbres, preuve que cela fonctionne.

Un moyen de joindre l'utile à l'agréable consiste à fabriquer des maisons avec quatre ou cinq pots de tailles différentes. Suspendez le plus grand en premier et les autres en dessous. Ce montage permet également de garder l'intérieur des "appartements" bien au sec.

Le nec plus ultra : construire un véritable hôtel pour les différentes sortes d'insectes, comme celui installé à l'Espace 2000.

Voir les détails de la réalisation sur internet :

[www.jejardine.org/japprends-a-jardiner/la-plante-et-son-milieu/faune-au-jardin/315.html](http://www.jejardine.org/japprends-a-jardiner/la-plante-et-son-milieu/faune-au-jardin/315.html)

GDU

### Agenda

#### Juillet

##### 2 Réunion des Amis de Bousval

Salle de Bézipont à 20 h.

##### 7 Messe en plein air

Chapelle de La Motte

##### 20 Soirée dansante

Sous chapiteau, place de la Gare.

Organisation : Balle pelote.

##### 21 Bal aux lampions

A partir de 18 h barbecue.

Organisation : Balle pelote

#### Août

##### 6 Réunion des Amis de Bousval

Salle de Bézipont à 20 h.

##### 24-25 Fêtes de la Saint-Barthélemy

317 ème tour : char tiré par deux chevaux.

Sortie 11 h, église de Bousval.

Exposition de céramiques.

Ecole communale de Bousval.

Vernissage samedi 25 août à 17 h 30.

Remise des prix des façades fleuries.

Tournoi de balle pelote tout le week end.

Tous les midis et soirs repas steak frites.