



TRES BONNE ANNEE 2014

Editorial

Solidarité et développement durable : encore mieux en 2014 !

Lors de leur assemblée générale du 8 février prochain, les Amis de Bousval vous proposeront une conférence sur trois associations proches de nous. Il s'agira du « Coup de Pouce », de « La Ressourcerie » et de « La Donnerie ».

Ces activités nouvelles sont dues à l'évolution des conditions de vie dans notre société en général et dans nos villages en particulier. Elles mêlent culture et social, échange et lien social, elles constituent un espoir de mieux vivre tant par le recyclage des objets que par la lutte contre la solitude, fréquente dans notre société pourtant hyper connectée.

« **Coup de Pouce** » est une association d'aide au transport destinée aux habitants du grand Genappe qui connaissent des difficultés pour se déplacer. Des bénévoles peuvent les conduire chez le médecin ou un parent hospitalisé, au magasin, à l'hôpital, à la pharmacie, ...

N'hésitez pas à appeler le 0474 08 17 44 ou www.cdpagegenappe.be



« **La Ressourcerie** » nous permet de découvrir un nouveau métier, le valoriste (formation proposée à



Genappe), qui émerge face à l'augmentation de nos *déchets*. Un déchet se définit comme la « partie d'une matière rejetée comme inutilisable ou inconsommable ». Le (ou la) valoriste, lui, répare, remplace, recycle, transforme ces objets « perdus » et leur donne une seconde vie ; il s'inscrit dans la dynamique du développement durable et ses compétences sont multiples, techniques, théoriques, relationnelles.

Alors, ne jetons plus au conteneur nos objets devenus « inutiles », apportons-les à la Ressourcerie.

Un dépôt-vente (genre brocante) est accessible à tous dans les locaux de l'ancienne gendarmerie, rue de Glabais, 14, 1470 Genappe. Courriel : info@redyle.be Tél. : 067 68.55.10 Site : www.redyle.be

« **La Donnerie** » récolte les objets utiles, en bon état, dont nous n'avons plus l'usage et que nous souhaitons donner plutôt que de participer au gaspillage en les déposant au conteneur (ou dans la nature pour certains pollueurs !). Nous pouvons aussi y trouver notre bonheur plutôt que de procéder à un achat.

Sommaire	
Page 2	Les jeunes reporters de Bousval 19 futurs écocitoyens de l'eau à l'école Sainte-Marie Des politiciens en herbe
Page 3	Mémoire de Bousval Joseph Zaman Mémoire d'anciens : Jacques Beelen
Page 4	Balades d'antan Promenade 1911 Activités et manifestations

La Donnerie, en luttant contre le gaspillage, favorise aussi les échanges et la solidarité entre ses membres.



<http://listes.agora.eu.org/listinfo/donnerie-cse>

Des responsables des trois associations, des bénévoles, des utilisateurs nous présenteront leurs réalisations et répondront à nos questions.

Vous êtes les bienvenus à l'assemblée générale pour les entendre ; vous pourrez ensuite prendre connaissance de nos projets pour 2014 et proposer les vôtres.

POL

Action en faveur de la biodiversité

Protégeons les hirondelles et les martinets !

Une habitante de notre village nous a fait part de sa tristesse de voir moins d'hirondelles qu'avant : en effet,

les populations de martinets et de nos trois sortes d'hirondelles sont en déclin. La restauration des façades et l'isolation des maisons, bonnes initiatives, compliquent pour ces merveilleux oiseaux la construction de leur nid.

L'emploi d'insecticides (ils sont insectivores) et le manque de boue semblent également des facteurs déterminants.

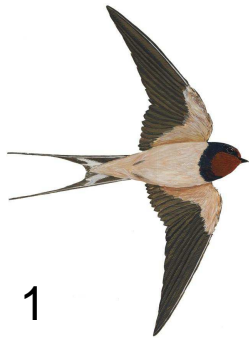
Certains habitants vont même jusqu'à détruire les nids à cause des fientes alors que c'est illégal ; il existe pourtant une protection facile à mettre en place qui consiste à fixer une petite planchette d'environ 40 cm sous les nids.

L'hirondelle, qui séjourne chez nous d'avril à septembre, est souvent appelée « oiseau du bonheur » car son retour de migration se fait au printemps. Savez-vous qu'elle hiverne en Afrique subsaharienne ? Elle parcourt ainsi plusieurs milliers de kilomètres entre ses deux patries.

Alors pourquoi un article sur ces oiseaux en janvier ? Parce que c'est maintenant qu'il faut agir pour leur fabriquer des nids ! En effet, plusieurs initiatives de ce

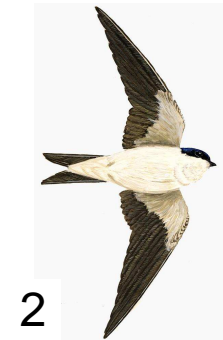
genre ont montré qu'avec de la patience, les hirondelles viennent les occuper.

Comment distinguer les martinets des hirondelles et les hirondelles entre elles ?



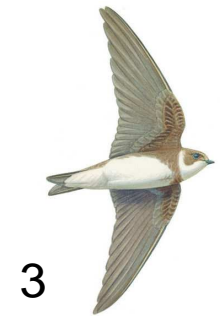
1

1. **L'hirondelle rustique** fait son nid à l'intérieur, dans les étables, les garages, les hangars. Il est fait de boulettes de boue et de brindilles. Elle est sombre au-dessus, mais sans croupion blanc, tandis que sa gorge est sombre ; elle a de longs filets à la queue.



2

2. **L'hirondelle de fenêtre**, comme son nom l'indique, fait son nid (entièrement fait de boulettes de boue agglutinées) à l'extérieur, au-dessus des fenêtres, corniches ou porches. Elle a le dos sombre et un croupion blanc, tandis que le ventre est tout blanc.



3

3. **L'hirondelle de rivage**, comme son nom l'indique aussi, plus petite, creuse son nid dans les berges des rivières, ou encore dans des carrières de sable (il y en a une colonie à Mont-Saint-Guibert). Son corps est brun au-dessus mais sans croupion blanc, tandis que le dessous est blanc coupé d'un collier sombre.



4

4. **Le martinet noir** n'est pas une hirondelle ! Il a les ailes en forme d'arc et il reste la plupart du temps en vol. Son nid, à plusieurs mètres de hauteur, est très difficile à repérer.

Pourquoi ne pas placer des nids artificiels ? Ce placement n'est jamais une garantie d'attirer les

hirondelles et il faut respecter trois paramètres principaux :

- il faut qu'il y ait déjà des hirondelles de fenêtre nichant à moins de 4 ou 500 mètres,
- il faut placer les nids à minimum quatre mètres de hauteur sous un débordement d'au moins 35 cm,
- l'espace devant le nid doit être bien dégagé, sans arbre ni plante grimpante sur la façade.

Les « Amis de Bousval » encouragent l'initiative de cette habitante dans son projet au profit des hirondelles ; vous pouvez la contacter afin d'y participer : toute aide est la bienvenue !

Madame Annie Hoyaux, Allée du Trainoy, 3 à 1470 Bousval. Tél. : 010/61 47 58.

Enfin, chez Aves-Natagora, deux groupes de travail, le GTHirondelles et le GTMartinets, expliquent et conseillent les initiatives de ce genre.

PHG

Les jeunes reporters de Bousval

19 futurs écocitoyens de l'eau à l'école Sainte-Marie



La classe de 3ème année de l'école Sainte-Marie a pleinement profité de ses 2 premières journées de **classes d'eau**. Les élèves ont commencé leur formation pour devenir des écocitoyens de l'eau. Cette formation s'étalera sur 10 jours à raison de 2 journées par an et ce jusqu'en 6ème année. Elle a pour but de les faire devenir des enfants et des futurs adultes responsables de la sauvegarde de l'eau douce.



Des politiciens en herbe

En cette veille de Saint-Nicolas, les élèves de 6ème année de l'école Sainte-Marie se sont mis dans la peau d'autres personnages importants : les parlementaires ! Ils ont commencé leur journée par un jeu au musée BelVue à Bruxelles où ils devaient créer un projet de parti politique en équipe. Chacun y avait un rôle : président, secrétaire, porte-parole, créatif et expert-architecte. Après d'âpres négociations sur les thèmes de la santé, l'environnement,



la sécurité et bien d'autres, les politiciens en herbe ont soumis leur projet et leur logo au reste de « l'assemblée ». Ils ont ensuite mis à profit ces nouvelles connaissances pour construire une ville à l'aide de bâtiments en bois, mais les coupes dans le budget ont fait des ravages dans les bâtiments de loisirs...

Tout cela leur a permis de se rendre compte qu'il n'est pas facile de se mettre d'accord sur des sujets qui tous paraissent importants et que l'art du compromis commence tôt !

Ils ont ensuite été visiter le parlement fédéral où ils ont été impressionnés par les 3 kilos de feuilles d'or couvrant le plafond du riche hémicycle du Sénat.

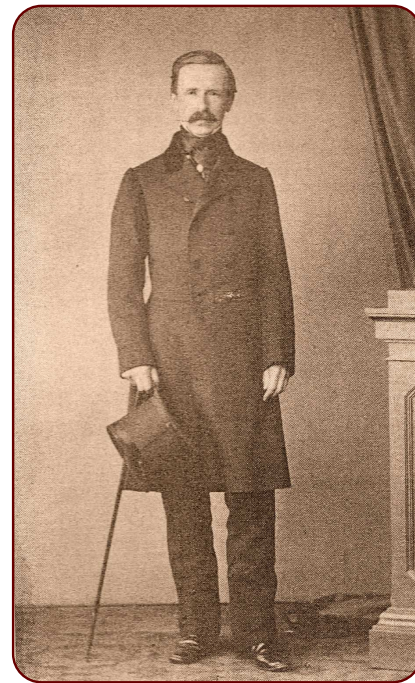
Pour terminer, la cerise sur le gâteau, ils ont vu Elio Di Rupo et d'autres ministres lors d'une session à la Chambre ! Ce fut une journée chargée mais pleine de nouveautés ! Ces 2 journées passées en compagnie d'une formatrice de l'IECBW furent riches en apprentissages. Au moyen de jeux et d'activités ludiques, l'animatrice leur a expliqué le cycle de l'eau, les états de l'eau, les différentes sortes d'eaux présentes sur Terre. Les enfants ont également mis à profit leurs nouvelles connaissances en réalisant diverses expériences : machine à pluie, l'eau dans les aliments, l'eau dans les plantes... Ils sont repartis avec l'envie de faire attention dans leurs gestes du quotidien. Vivement les 2 prochaines journées pour découvrir les rivières et leur fonctionnement !

Mémoire de Bousval

Joseph Zaman

Joseph Zaman était un « personnage » et il a marqué de son empreinte la vie de lieux tels que Quenast et Wasseiges et, à moindre titre, Bousval. Ce chevalier d'industrie, pseudo-baron, sénateur, est un produit typique du 19ème siècle des pionniers qui vit se faire et se défaire gloires et fortunes. Son parcours est révélateur de

la révolution industrielle. Né en 1812, il acquiert entre 1844 et 1851 l'ensemble des petites carrières de porphyre de Quenast. Dès 1848, il relie ses carrières au canal Charleroi-Bruxelles par une ligne ferroviaire, avec locomotive et non plus en traction animale. En 1854, il transforme son atelier de réparation en une entreprise de construction de matériel ferroviaire. Il se lance ensuite en politique et sera élu sénateur libéral, au suffrage censitaire, dans l'arrondissement de Nivelles. En 1860, il rachète le château de Wasseiges et plus de 400 ha de terres. Il se lance dans la culture de la betterave sucrière. En 1864, il crée avec d'autres fermiers une usine de fabrication de sucre. En 1878-1879, il crée une liaison vicinale de 9,50 km pour atteindre sa sucrerie par un viaduc de 130 m. Dès 1867, Joseph Zaman est un homme fortuné. Il possède plusieurs châteaux : Forest, Wasseiges, Limal et ensuite Bousval. Il vit sur un grand pied. On peut dire qu'il est atteint d'une certaine mégalomanie.



Fraîchement décoré par Léopold II, il est au faite de sa notoriété. Ensuite, en 1884, il subit le krach boursier et, pour honorer ses créanciers, il doit vendre l'ensemble de ses propriétés.

Il avait acheté le château de Bousval à la famille van der Stegen et il le revendra deux ans plus tard à la famille Delhaize.

Texte extrait de l'article d'Etienne Jacquemain et Wilfred Burie,

« *Joseph Zaman, un personnage mythique du 19ème siècle* », paru

dans le bulletin de liaison de l'Echarp, numéro 67, 1er trimestre 2013 (disponible à la bibliothèque du Cercle d'histoire de Genappe à Glabais).

POL



Mémoire d'anciens : Jacques Beelen

En 2011, me promenant à Villers-la-Ville lors d'un circuit organisé par le Syndicat d'Initiative de l'entité, j'ai rencontré Jacques Beelen. Ce vaillant marcheur, bon pied, bon œil, fut hébergé à l'âge de 12 ans chez Mademoiselle Tamines au château de Bousval.

Voici ce qu'il m'a raconté concernant ce bref épisode de sa vie.

Le château de Bierbais (Héவில்) fut donné à l'Etat belge par une dame américaine à condition d'y héberger des enfants orphelins de guerre. C'est ainsi que Jacques Beelen, dont le père est décédé à la guerre, fut placé à

Bierbais. Il se souvient très bien des demoiselles, toutes célibataires, qui s'occupaient des enfants. L'une d'elles fut Mademoiselle Tamines. Lorsqu'elle dut prendre sa retraite, elle acheta le château de Bousval et continua ses activités pour les enfants. Elle y accueillit aussi ceux de Bierbais qui ne pouvaient y rester durant les vacances scolaires.

Jacques Beelen se souvient de son séjour au château de Bousval. Il se rappelle parfaitement la chapelle, les étangs et deux terrasses tapissées d'orpin en fleurs durant l'été. Il possédait une carte postale du château datant des années 50 mais il l'a cédée à Freddy Léonard.

Après quelques années, Mademoiselle Tamines a revendu le château pour habiter Nivelles où elle est décédée.

CWI



Mademoiselle Tamines avec des amies devant le château

Balades d'antan

Promenade en 1911

Le sujet des sentiers, des promenades fait partie des préoccupations des Amis de Bousval, un peu trop parfois ? C'est du moins l'avis de certains.

Pourtant, les promenades constituent une valeur sûre, indémodable, source d'émerveillement pour celui qui sait voir et regarder les paysages.

Nous en voulons pour preuve un recueil publié en 1911 qui proposait déjà 15 promenades dans la vallée de la Dyle, promenades pédestres bien sûr : souvenons-nous que la première automobile à Bousval, c'est en 1905 !

L'auteur décrit un chemin que connaissent bien les promeneurs amoureux de la Falise et du bois de la Tassenière :

«A notre droite coule le ruisseau de la Falise, que nous allons suivre un instant pour le laisser à gauche sous la voie ferrée.

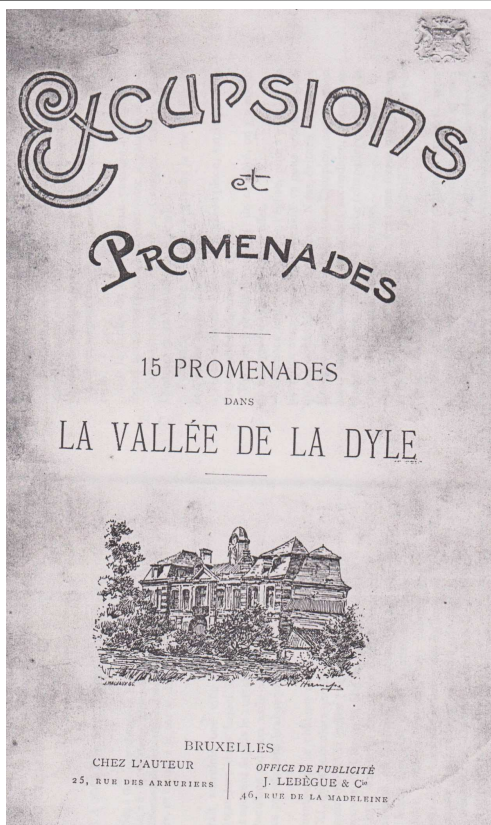
Un joli bosquet à droite de notre route. Ici nous tenons la ligne de chemin de fer à gauche et nous gravissons une pente assez raide. La montée est assez belle, au fond s'étage Bousval et à droite la partie montante du même chemin. Notre sentier traverse d'outre en outre un petit bois ravissant et s'élargit au milieu dans un site d'une

réelle sauvagerie. Nous sortons du bois et nous prenons devant nous le large chemin engazonné qui conduit à la chapelle devant laquelle se dresse un arbre isolé.

Nous sommes à la cote 137 m. Et le site s'étend à perte de vue : le moulin blanc que nous voyons au loin se trouve à Céroux, à une distance de plus de 6 kilomètres d'ici. Les ondulations du terrain se montrent

dans toutes les directions et s'estompent en une délicate teinte grise à l'horizon ».

POL



Activités et manifestations

Janvier

7 Réunion du cercle Les Amis de Bousval

20 h chez Lube Salle Gossiaux

19 Table de jardinage

à 10 h 30

Tél. : Martine Lemoine 010 61 20 92

25-26 Kermesse aux boudins

de la balle-pelote de Bousval

Réservation : Yvon Simon 010 61 61 20

ou Marie-Rose Raymaekers 010 61 32 74

Février

2 Goûter crêpes de la Chandeleur

Comité du Tour Saint-Barthélemy

Salle de Béqipont à partir de 14 h

Réservation : J.L. Duran 067 77 33 58

B. Huts 0474 79 76 96

8 Assemblée générale des Amis de Bousval

précédée d'une conférence sur la Ressourcerie, la Donnerie et le Coup de pouce

Salle de Béqipont, 14 h

16 Table de jardinage

à 10 h 30

Tél. : Martine Lemoine 010 61 20 92